



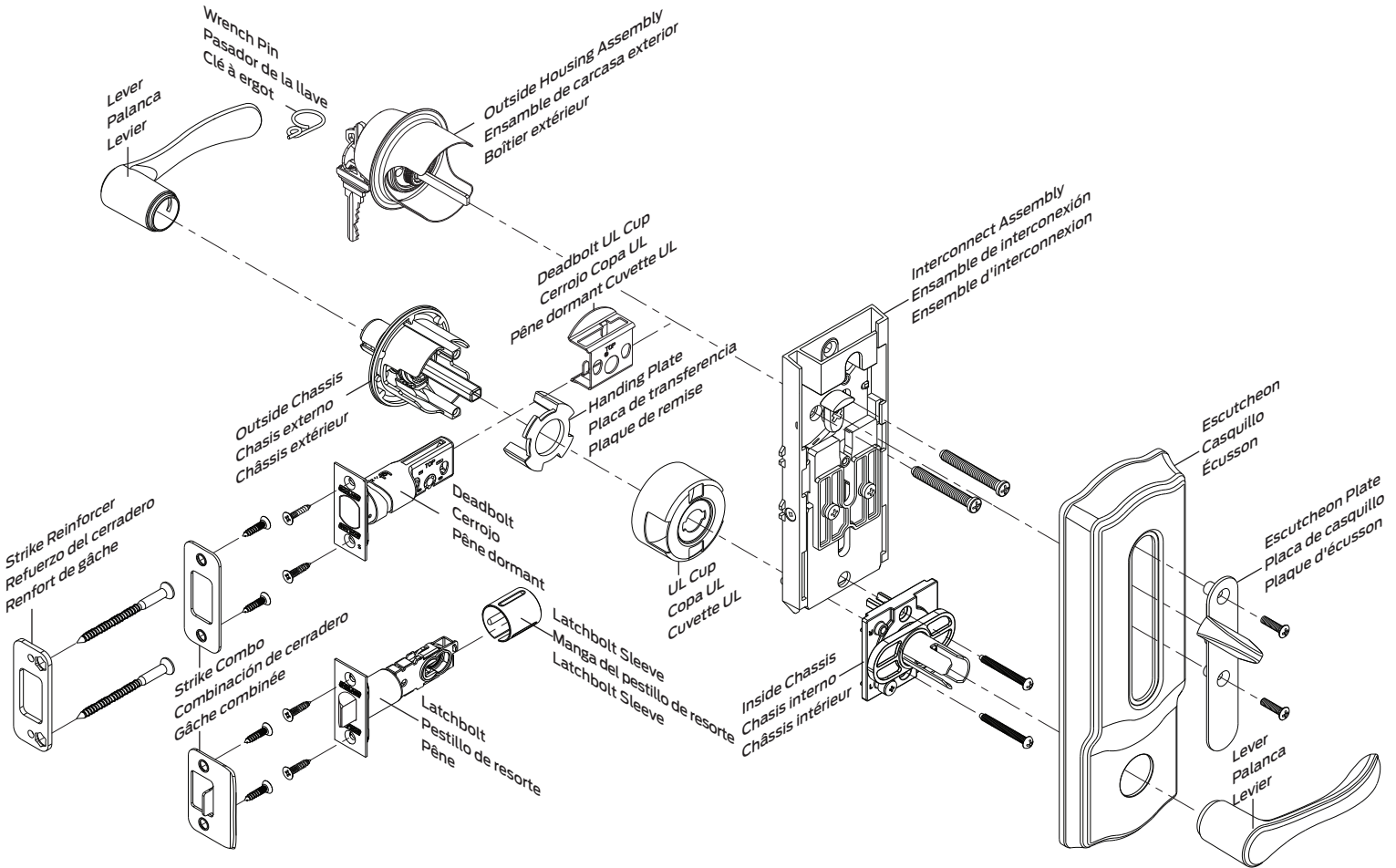
P516-312

# CS210/H2101 Function Interconnect Interconexión de función Interconnecter la fonction CS210/H2101

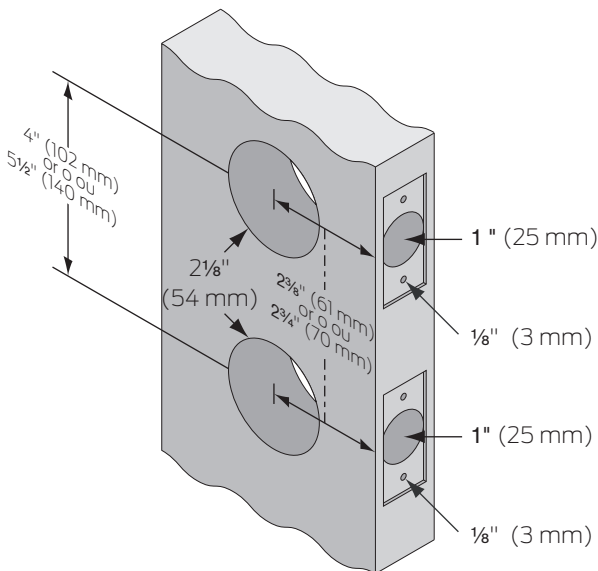


ALLEGION®

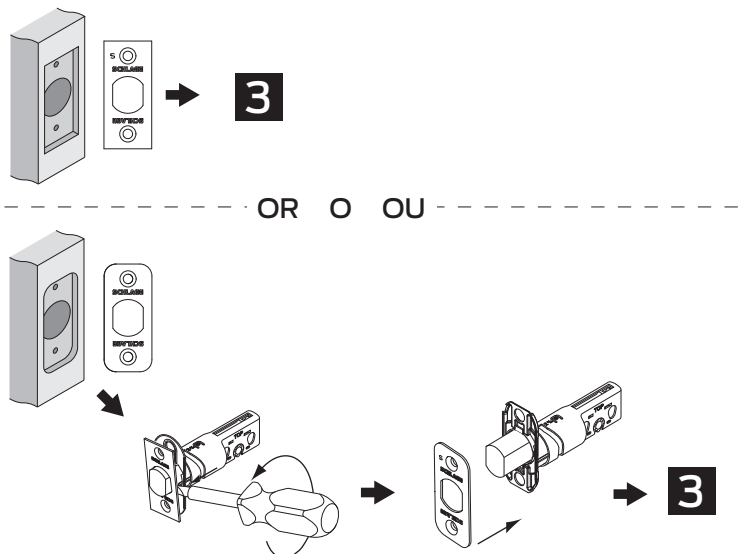
Installation Instructions  
Instrucciones de instalación  
Notice d'installation

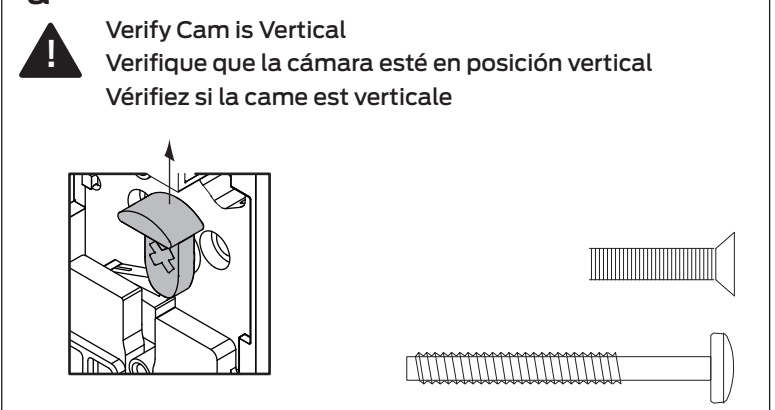
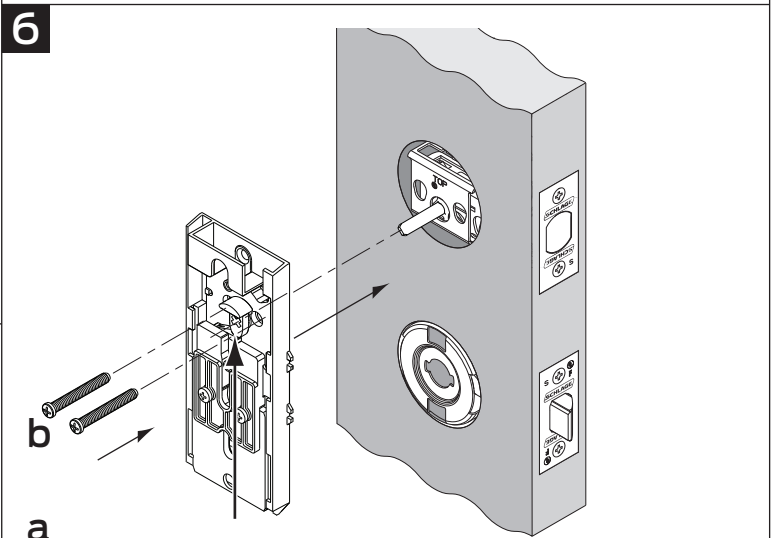
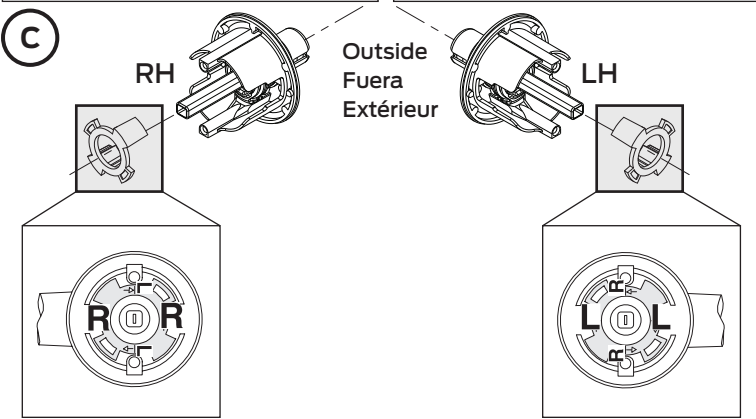
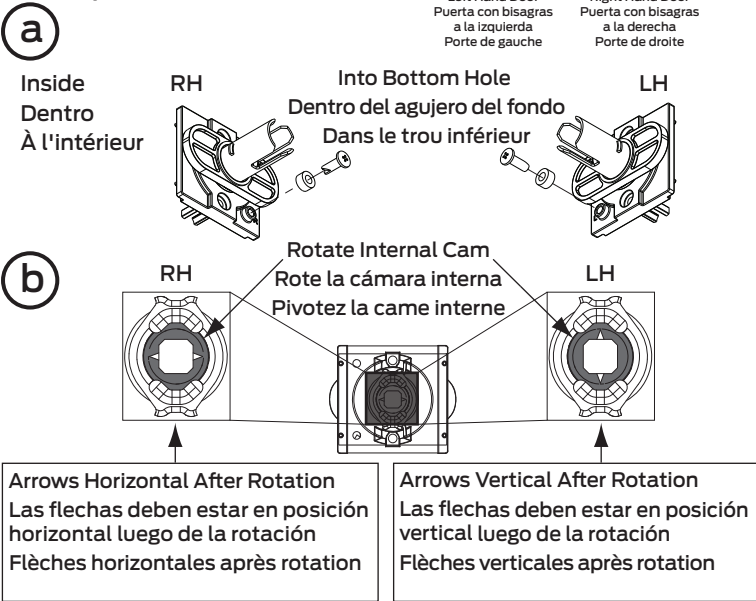
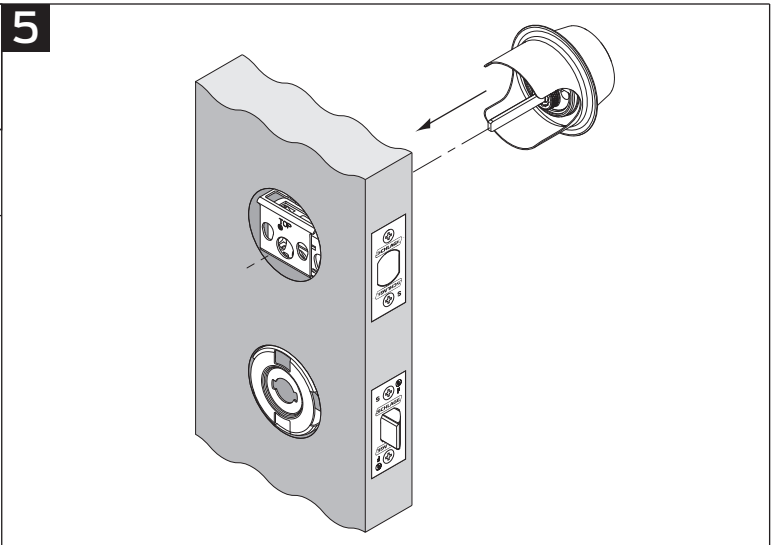
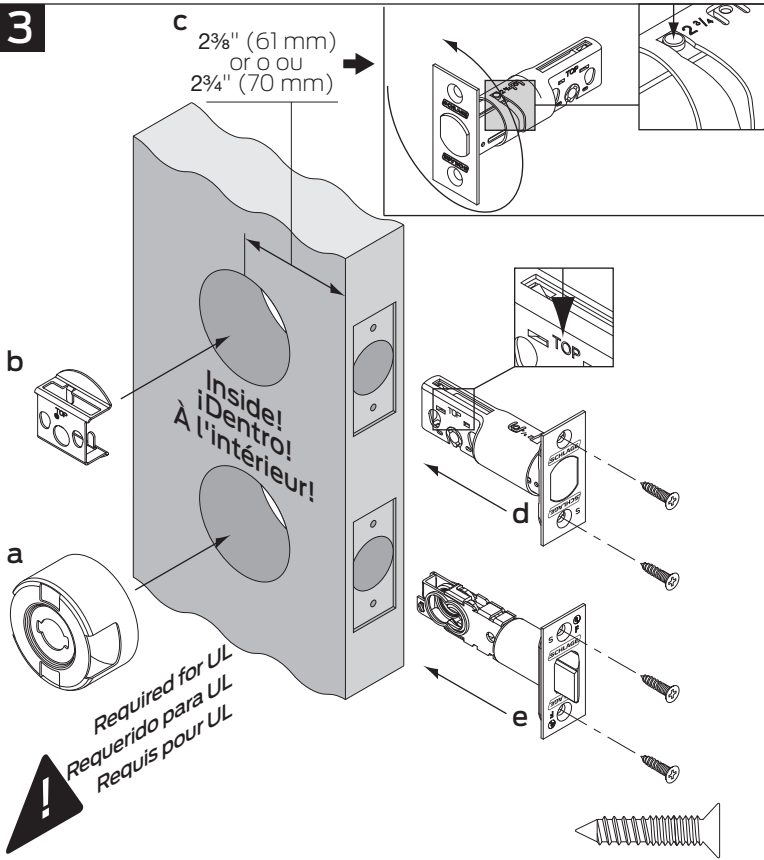


## 1 Check Dimensions Verifique las Dimensiones Vérifier les dimensions



## 2 Choose Faceplate to Match Door Escoja la placa delantera para emparejar la puerta Choisir la tête pour égaler la porte

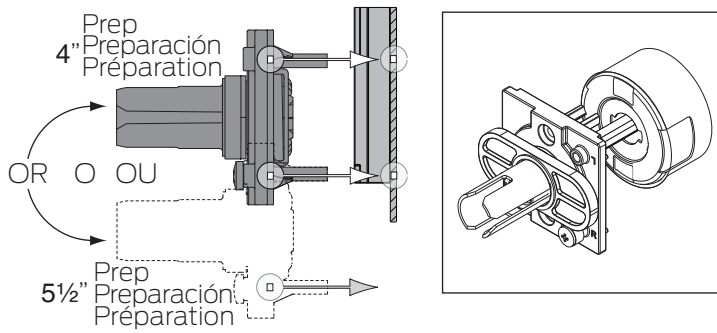




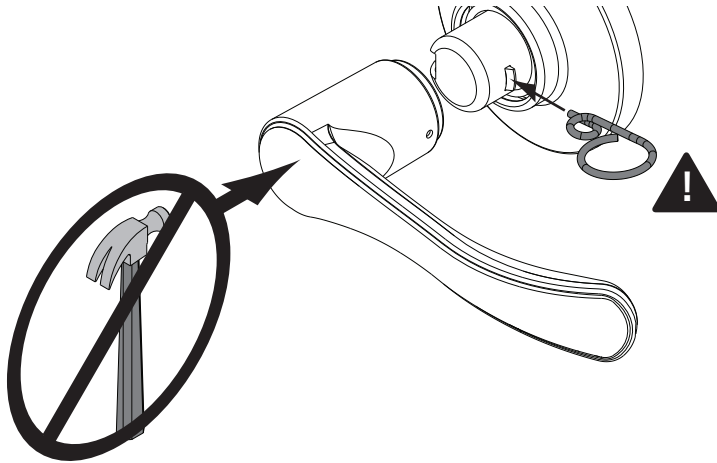
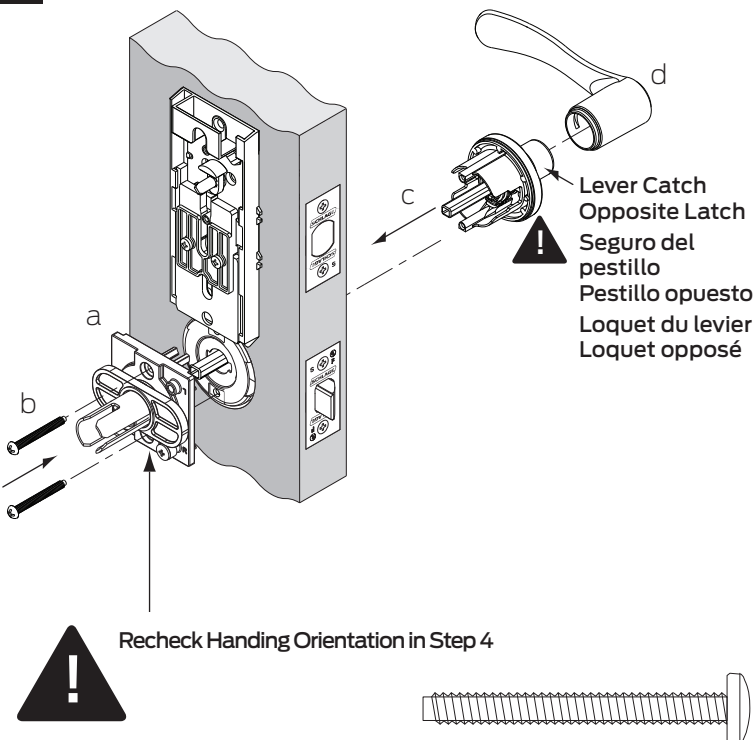
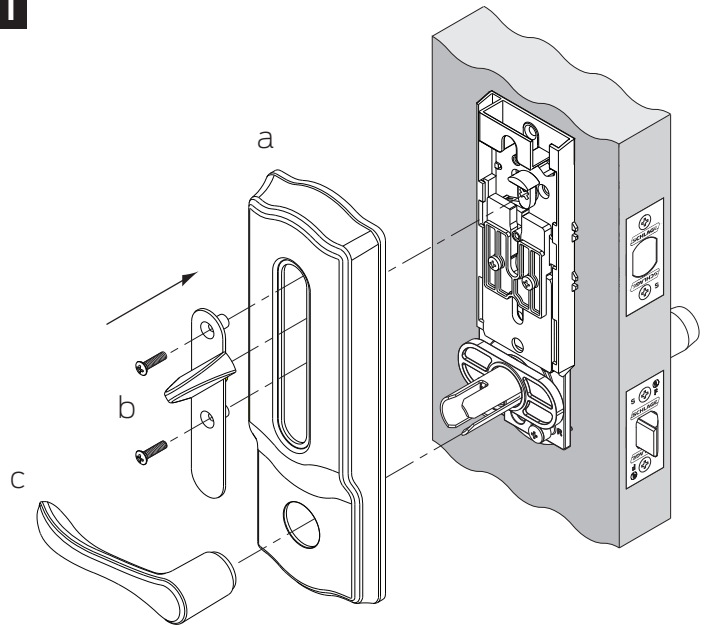
Note: If 4" Door, Remove Plate and Screws  
Nota: Si es una puerta de 4", retire la placa y los tornillos  
Remarque: Pour porte de 4 po (100 mm), retirez la plaque et les vis

**8****Align Chassis Legs and Nubs for Step 11**

**Alinee las patas y los nudos del chasis para el paso 11**  
**Aligner les montants du châssis et les boutons pour l'étape 11**

**9****Depress Lever Catch**

**Presione seguro del pestillo**  
**Pousser la loquet du levier**

**10****11****12****Check Operation**

**Compruebe la operación**  
**Vérifier le fonctionnement**



**Note: Perform All Check Function Checks with Door Open**

- 1) Extend Deadbolt Using Inside Thumbturn
- 2) From Inside, Rotate Lever Down. The Deadbolt And Latchbolt Must Retract.
- 3) If the Deadbolt Does Not Retract, Check Cam Installation Orientation in Step 7
- 4) If Lever Will Not Rotate, Check Chassis Handing in Step 4
- 5) Extend Deadbolt
- 6) From Outside, Rotate Lever Down
- 7) Deadbolt Should NOT Retract from Outside Lever Rotation. If Deadbolt Retracts, Uninstall Lock and Check Step 4 Rehanding Instructions



**Nota: Realice todos los pasos de comprobación de la operación con la puerta abierta**

- 1) Extienda el pestillo con el cerrojo interno
- 2) Desde adentro, rote la palanca hacia abajo. El pestillo y el pestillo de resorte deben retraerse.
- 3) Si el pestillo no se retrae, verifique la orientación de la instalación de la cámara en el paso 7.
- 4) Si la palanca no se retrae, verifique la transferencia del chasis en el paso 4.
- 5) Extienda el pestillo
- 6) Desde afuera, rote la palanca hacia abajo.
- 7) El pestillo NO debe retraerse con la rotación de la palanca exterior. Si el pestillo se retrae, desinstale la traba y verifique el paso 4: Instrucciones de retransferencia.



**Remarque: Effectuez toutes les étapes de vérification du fonctionnement avec la porte ouverte**

- 1) Déployer le pêne dormant à l'aide de la barrette tournante intérieure
- 2) De l'intérieur, pivoter le levier vers le bas. Le pêne dormant et le pêne demi-tour doivent se rétracter.
- 3) Si le pêne dormant ne se rétracte pas, vérifier l'orientation de l'installation de la came à l'étape 7.
- 4) Si le levier ne pivote pas, vérifier la manipulation du châssis à l'étape 4.
- 5) Déployer le pêne dormant
- 6) De l'extérieur, pivoter le levier vers le bas.
- 7) Le pêne dormant NE doit PAS se rétracter par rotation extérieure du levier. Si le pêne dormant se rétracte, démontez la serrure et vérifiez les instructions de remise à l'étape 4.

## PATENT NOTICE

Alliegion® products and those of its subsidiary companies and licensees may be covered by both issued and pending U.S. and foreign patents, copyrights and trademarks. Manufactured items are covered by one or more of the following patents:

## NOTIFICACIÓN SOBRE PATENTES

Los productos Alliegion® y los de sus compañías afiliadas y concesionarias pueden estar cubiertos por patentes, derechos de copyright y marcas comerciales, emitidos y pendientes, tanto en Estados Unidos como en otros países. Los productos manufacturados están cubiertos por una o más de las siguientes patentes:

## L'AVIS DE BREVET

Les produits Alliegion® et ceux de ses filiales et de ses fabricants sous licence peuvent être couverts par des marques de commerce, des copyrights et des brevets américains et étrangers émis ou en instance. Les produits fabriqués sont couverts par un ou plusieurs des brevets suivants:

5070715	5765412	6523375	D372417	D458829
5152558	5769472	6533336	D372854	D467155
5308131	5809816	6540274	D406056	D472788
5395144	5816086	6581426	D406528	D487388
5593193	5820290	6802546	D426452	D520331
5598726	5881590	6905773	D428324	D520332
5640863	5918916	6926319	D450558	D537702
5683127	6286347	7143477	D457048	D541620
5715717	6297725	7159424	D457049	D543435

## Lifetime Limited Mechanical and Finish Warranty and 1-Year Limited Electronics Warranty

Subject to the terms and conditions of this warranty, Alliegion extends a lifetime limited mechanical and finish warranty and a one-year limited electronics warranty to the original consumer user ("Original User") of our Alliegion brand product ("Product") against defects in material and workmanship, as long as the Original User occupies the residential premises upon which the Product was originally installed.

**What Alliegion will do:** Upon return of the defective Product to Alliegion, Alliegion's sole obligation, at its option, is to either repair or replace the Product, or refund the original purchase price in exchange for the Product.

**Original User:** This warranty only applies to the Original User of Products. This warranty is not transferable.

**What is not covered:** The following costs, expenses and damages are not covered by the provisions of this limited Warranty: (i) labor costs including, but not limited to, such costs as the removal and reinstallation of Product; (ii) shipping and freight expenses required to return Product to Alliegion; and (iii) any other incidental, consequential, indirect, special and/or punitive damages, whether based on contract, warranty, tort (including, but not limited to, strict liability or negligence), patent

infringement, or otherwise, even if advised of the possibility of such damages. Some local laws do not allow the exclusion or limitation of incidental or consequential damages, so the above exclusion or limitation may not apply to you.

**The provisions of this warranty do not apply to Products:** (i) used in commercial applications; (ii) used in common area applications; (iii) used for purposes for which they are not designed or intended; (iv) which have been subjected to alteration, abuse, misuse, negligence or accident; (v) which have been improperly stored, installed, maintained or operated; (vi) which have been used in violation of written instructions provided by Alliegion; (vii) which have been subjected to improper temperature, humidity or other environmental conditions; or (viii) which, based on Alliegion's examination, do not disclose to Alliegion's satisfaction non-conformance to the warranty. Additionally, this warranty DOES NOT COVER scratches, abrasions, or deterioration due to the use of paints, solvents or other chemicals.

**Exclusions:** Oil Rubbed Bronze finish (613) is designed to improve over time and change in appearance, creating a living finish through daily use and thus, finish discoloration is not applicable to the above warranty.

**Additional terms:** Alliegion does not authorize any person to create for it any obligation or liability in connection with the Product. Alliegion's maximum liability hereunder is limited to the original purchase price of the Product. No action arising out of any claimed breach of this warranty by Alliegion may be brought by the Original User more than one (1) year after the cause of action has arisen.

**How local law applies:** This warranty gives you specific legal rights, and you may also have other rights as otherwise permitted by law. If this Product is considered a consumer product, please be advised that some local laws do not allow limitations on incidental or consequential damages or how long an implied warranty lasts, so that the above limitations may not fully apply. Refer to your local laws for your specific rights under this warranty.

**Guaranteed Fit Program:** Alliegion products are designed to fit standard residential door preparations and retrofit existing tubular locks. Note: Mortise locks and preparations are not considered standard and are not guaranteed under this program. During the initial installation, if there is a problem with the Product's performance, the Original User may simply contact Alliegion Customer Service at 877-671-7011 in the U.S. and Canada or 800-506-7866 in Mexico for assistance.

**Program and warranty claims:** If you encounter a residential door preparation or fit issue under the Guaranteed Fit Program or have a claim under this warranty, please contact Alliegion Customer Service for repair, replacement or refund of the original purchase price in exchange for the return of the Product to Alliegion.

## Garantía limitada de 100 años para Mecánica y Terminados y garantía limitada de un año para electrónicos

Sujeto a los términos y condiciones de la presente garantía, Alliegion concede al usuario consumidor original ("Usuario Original") de este producto de marca Alliegion ("Producto") una garantía limitada de 100 años, para mecánica y terminados y garantía limitada de un año para electrónicos, contra defectos del material y la fabricación, mientras el Usuario Original ocupe la residencia en la que el Producto fue instalado originalmente.

**Obligaciones de Alliegion:** Cuando se le devuelva el Producto defectuoso, la única obligación de Alliegion, a su opción, es reparar o reemplazar el Producto, o reembolsar su precio de compra original a cambio del mismo.

**Usuario Original:** La garantía sólo se extiende al Usuario Original del Producto. Esta garantía es intransferible.

**Exclusiones de la cobertura:** Las disposiciones de la presente garantía limitada excluyen los siguientes costos, gastos y perjuicios: (i) costos de mano de obra que incluyen, pero no limitan, los ocasionados por la extracción y reinstalación del Producto; (ii) gastos de envío y franqueo necesarios para devolver el Producto a Alliegion; y (iii) otras indemnizaciones por daños y perjuicios incidentales, consecuentes, indirectos, especiales y/o punitivos, tanto si se basan en un contrato, en una garantía, un agravio (incluyendo pero no limitando, negligencia o responsabilidad estricta), violación de patente u otros, aunque se le hubiera advertido sobre la posibilidad de dichos daños. Es posible que la limitación o exclusión antedicha no sea aplicable en este caso, porque algunos leyes locales prohíben la exclusión o limitación de las indemnizaciones por daños y perjuicios incidentales o consecuentes.

**Las disposiciones de esta garantía no abarcan los Productos:** (i) utilizados en aplicaciones comerciales; (ii) utilizado en usos comunes del área; (iii) utilizados para fines ajenos a lo diseñado o previsto; (iv) sometidos a alteración, maltrato, uso incorrecto, negligencia o accidente; (v) almacenados, instalados, mantenidos o utilizados inadecuadamente; (vi) utilizados en contravención de las instrucciones escritas por Alliegion; (vii) sometidos a temperaturas, humedades u otras condiciones ambientales inadecuadas; (viii) que, a juicio de Alliegion, no hayan cumplido los compromisos de la garantía. Esta garantía limitada de 100 años TAMPOCO ABARCA arañazos, roces o deterioros atribuibles al uso de pinturas, disolventes u otras sustancias químicas.

**Exclusiones:** El terminado de bronce lustroso (613) está diseñado para mejorar con el tiempo y cambia de aspecto, adquiriendo vivacidad con el uso diario, por lo cual su decoloración queda excluida de esta garantía.

**Otras estipulaciones:** Alliegion no autoriza a ninguna persona a crear en su nombre ninguna obligación o responsabilidad en relación con el Producto. La máxima responsabilidad de Alliegion, al amparo de esta garantía, se limita al precio original de compra del Producto. El Usuario Original no podrá interponer demanda alguna contra Alliegion por supuesta infracción de esta garantía más de un (1) año después de producirse la causa de la demanda.

**Cómo aplica la ley local:** Esta garantía reconoce derechos legales específicos y el usuario puede tener otros según lo permitido por la ley. En caso de que este Producto sea considerado un producto de consumidor, tenga en cuenta que algunas leyes locales prohíben la limitación de las indemnizaciones por daños incidentales o consecuentes, o en la duración de una garantía implícita, de tal manera que es posible que las limitaciones antedichas no apliquen por completo. Consulte las leyes locales para los derechos específicos de esta garantía.

**Programa de adaptación garantizada:** Los productos Alliegion están diseñados para que se adapten a las preparaciones de puertas residenciales de dimensiones estándar y colocar cerraduras tubulares con seguro ya instaladas. Nota: Las cerraduras embutidas y sus preparaciones se excluyen de la garantía de este programa, por no ser de dimensiones estándar. Si tiene cualquier dificultad con el Producto durante su instalación inicial, el Usuario Original puede solicitar ayuda del Alliegion servicio de cliente, llamando por teléfono 877-671-7011 (E.E.U.U. y Canadá) o 800-506-7866 (México).

**Reclamaciones del programa y la garantía:** Si encuentra una problema con la preparación o el ajuste de una puerta residencial amparada por el programa de adaptación garantizada, por favor solicite a nuestro servicio de cliente para la reparación, el reemplazo o el reembolso del precio de compra original a cambio de la vuelta del producto a Alliegion.

## Garantie à vie limitée couvrant les organes mécaniques et du fini et garantie limitée d'un an couvrant l'électronique

Sous réserve des conditions générales de cette garantie, Alliegion offre une garantie à vie limitée couvrant les organes mécaniques et fini et garantie limitée d'un an couvrant l'électronique au utilisateur original (Utilisateur) de son produit de marque Alliegion (Produit) contre les vices de fabrication et de matériau tant que l'Utilisateur occupe la résidence sur laquelle le produit a été à l'origine installé.

**Ce à quoi Alliegion s'engage:** Au renvoi du Produit défectueux à Alliegion, la seule obligation de Alliegion consiste, à sa discrétion, soit à réparer, soit à remplacer le Produit, soit à rembourser le prix d'achat original en échange du Produit.

**Utilisateur Original:** Cette garantie ne s'applique qu'à l'Utilisateur Original des Produits. Cette garantie n'est pas transférable.

**Ce qui n'est pas couvert:** Les coûts, dépenses et dommages suivants ne sont pas couverts par la garantie: (i) main-d'œuvre, y compris mais sans s'y limiter, les coûts de dépose et de réinstallation des produits; (ii) frais d'expédition et de fret requis pour renvoyer les Produits à Alliegion; et (iii) tout autre dommage accessoire, consécutif, indirect, spécial et/ou punitif, que la réclamation soit de nature délictuelle ou contractuelle (y compris, mais sans s'y limiter, la négligence ou la responsabilité stricte); violations de brevets, même si l'Utilisateur avait été avisé de l'éventualité de tels dommages. Certains lois locales ne permettent pas l'exclusion ou la limitation des dommages accessoires ou indirects; l'exclusion ou la limitation susmentionnée peut donc ne pas s'appliquer à vous.

**Les conditions de cette garantie ne s'appliquent pas aux Produits:** (i) utilisés dans des applications commerciales (ii) utilisés dans des applications de secteurs communs (iii) utilisés à des fins pour lesquelles ils n'ont été ni conçus ni prévus; (iv) soumis à modification, abus, mésusage ou accident; (v) entreposés, installés, entretenus ou utilisés de manière incorrecte; (vi) utilisés en violation des instructions écrites de Alliegion; (vii) soumis à des températures, degrés d'humidité et autres conditions d'environnement inappropriées; (viii) ou qui, sur la base d'un examen par Alliegion, ne satisfont pas aux conditions de non-conformité de cette garantie. En outre, cette garantie NE COUVRE PAS les rayures, abrasions ou détériorations dues à l'utilisation de peintures, solvants ou autres substances chimiques.

**Exclusions:** Le bronze huilé (613) est conçu pour évoluer en apparence au fil du temps, en acquérant une patine vivante par usage quotidien; en conséquence, la garantie susmentionnée ne s'applique pas à la décoloration.

**Conditions supplémentaires:** Alliegion n'autorise personne à créer en son nom une obligation ou une responsabilité en rapport avec le Produit. La responsabilité maximale de Alliegion aux termes des présentes est limitée au prix d'achat original du Produit. Aucune demande au titre d'une violation alléguée de cette garantie par Alliegion ne peut être effectuée par l'Utilisateur d'origine plus d'un (1) an après l'occurrence alléguée.

**Comment la loi locale s'applique:** Cette garantie vous confère des droits légaux spécifiques, auxquels d'autres peuvent venir s'ajouter, selon ce que la loi permet par ailleurs. Si ce Produit est considéré comme un bien de consommation, veuillez noter que certaines lois locales ne permettent pas de limitations sur les dommages fortuits ou indirects ou des durées de garantie, de sorte que certaines des limitations susmentionnées peuvent ne pas s'appliquer entièrement. Reportez-vous à votre législation locale pour vos droits spécifiques sous cette garantie.

**Programme d'ajustement garanti:** Les produits Alliegion sont conçus pour s'adapter aux portes résidentielles standard neuves et aux serrures tubulaires existantes. Remarque: Les serrures et dispositifs à mortaiser ne sont pas considérés comme standard et ne sont pas couverts par ce programme. Si au cours de l'installation un problème survient quant aux performances du Produit, l'Utilisateur Original peut simplement contacter un responsable du service clientèle de Alliegion en appelant le numéro 877-671-7011 aux États-Unis et au Canada, ou le 800-506-7866 au Mexique pour assistance.

**Programme et demande au titre de la garantie:** En cas de configuration d'emplacement de serrure non standard ou de problème d'ajustement au titre du Programme d'Ajustement garanti, veuillez contacter le service à la clientèle Alliegion pour la réparation, le remplacement ou le remboursement du prix d'achat original en échange du retour du produit à Alliegion.

**U.S. & Canada**  
Alliegion Customer Service  
P.O. Box 1210  
Olathe, KS 66051-1210  
Fax 800-366-5625

**Mexico & Outside of U.S.**  
Alliegion  
SA de CV Blvd, Centro Industrial No 11  
Col. Industrial Puente de Vigas,  
Tlalnepantla Edo. de Mexico C.P.  
54070. Telefono: 018005067866

Customer Service Servicio al cliente Service à la clientèle

1-877-671-7011

www.alliegion.com/us

