



D-1100

F-19-R & 19-R

FALCON®

Exit Devices

Installation Instructions

1 PARTS CHECK

- 1) MAKE SURE THE CORRECT DEVICE IS BEING USED.
- 2) MAKE SURE ALL NEEDED PARTS ARE ON HAND.

NOTE: LIST DOES NOT REFLECT ALL POSSIBLE APPLICATIONS.

1) (F) 19-R DEVICE	4) SCREW PACK FOR PANIC DEVICE	4) SCREW PACK FOR FIRE DEVICE
<p>DOGGING KEY (1 QTY.)</p> <p>NOTE: DEVICE IS NON-HANDED</p>	<p>MOUNTING BRACKET (1 QTY.)</p>	<p>MOUNTING BRACKET (1 QTY.)</p>
<p>2) STRIKE</p> <p>560 PANIC STD F-570 FIRE STD</p> <p>OPTIONAL PANIC STRIKES</p> <p>565 571 571-A</p>	<p>SEX BOLT 1/4"-20 THREAD (3 QTY.)</p>	<p>SEX BOLT - 1/4"-20 THREAD (3 QTY.)</p>
	<p>1/4" - 20 x 3/4" TPHMS (1 QTY.)</p>	<p>1/4" - 20 x 3/4" TPHMS (1 QTY.)</p>
	<p>#10 x 1-1/4" FPHSMS (2 QTY)</p>	<p>#10-24x3/4" FPHMS (2 QTY)</p>
	<p>CHANNEL END CAP (1 QTY.)</p>	<p>CHANNEL END CAP (1 QTY.)</p>
	<p>#10-24 x 3/8" UFPHMS w/NYLON PATCH (2 BLACK)</p>	<p>#10-24 x 3/4" PPHMS (2 QTY)</p>
	<p>#8-32 x 5/16" UFPHMS w/NYLON PATCH (2 QTY)</p>	<p>#8-32 x 5/16" UFPHMS w/NYLON PATCH (2 QTY)</p>

- 4) MAKE SURE OUTSIDE TRIM (IF BEING USED) HAS BEEN PROVIDED AND IS THE CORRECT HANDING.

<p>565</p> <p>571</p> <p>571-A</p> <p>Contras de cerrojo opcionales</p> <p>560 PANICO FUEGO ESTANDAR F-570 ESTANDAR</p> <p>2) Contra del cerrojo</p> <p>Nota: El dispositivo puede utilizarse con instalaciones a la derecha o a la izquierda.</p> <p>1) (F) Dispositivo 19-R</p>	<p>4) Paquete de tornillos para el dispositivo de emergencia</p> <p>llave hexagonal (Contenido: 1 pieza)</p> <p>Ménsula de Montaje (Contenido: 1 pieza)</p> <p>Perno Hexagonal - 1/4" - 20 (Contenido: 3 piezas)</p> <p>1/4" - 20 TPMS (Contenido: 1 pieza)</p> <p>#10 X 32mm FPHMS (Contenido: 2 piezas)</p> <p>Tapa del extremo de Canal (Contenido: 1 pieza)</p> <p>#10-24 X 10mm UFPHMS con refuerzo de nylon (Contenido: 2 piezas negro)</p> <p>#10-24 X 19mm FPHMS (Contenido: 2 piezas)</p> <p>#8-32 X 8mm UFPHMS con refuerzo de nylon (Contenido: 2 piezas)</p>
---	--

1) ASEGÚRESE QUE SE ESTÁ UTILIZANDO EL DISPOSITIVO CORRECTO.
2) ASEGÚRESE QUE TODAS LAS PIEZAS NECESARIAS ESTÉN A LA MANO.
NOTA: LA LISTA NO MUESTRO TODAS LAS POSIBLES APLICACIONES

VERIFICACIÓN DE PIEZAS



Mechanismo de Salida

Instrucciones de Instalación

F-19-R & 19-R

FALCON®



Customer Service
1-877-671-7011 www.allegion.com

© Allegion 2014
Printed in U.S.A.
D-1100 Rev. 01/14-c

2 DOOR LAYOUT

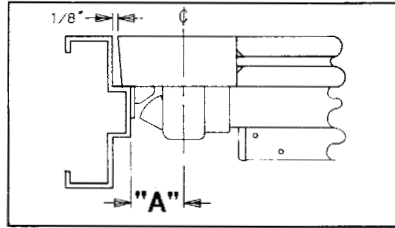
(NOTE: FOR FACTORY PREPARED DOORS, VERIFY LAYOUT.)

- 1) DOOR MUST BE FITTED AND HUNG PROPERLY BEFORE PROCEEDING.
- 2) MULLION, IF BEING USED, SHOULD BE INSTALLED.
- 3) MARK VERTICAL ϕ AND DEVICE REF. ϕ ON DOOR AND FRAME. (SEE FIGURES & CHARTS BELOW)

A) VERTICAL ϕ : SINGLE DOOR APPLICATION

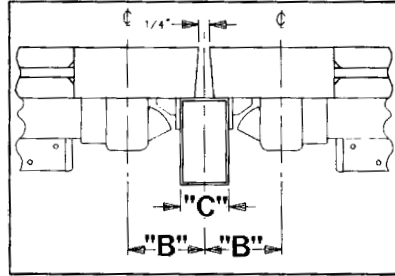
STRIKE	INSTALLED WITH	MINIMUM STILE	"A" BACKSET
560*	SURFACE	3-1/2"	1-5/8"
565	SURFACE	2-7/8"	1-7/16"
565	RECESSED	1-3/4"	15/16"
F-570*	SURFACE	3-1/2"	1-5/8"

* - COVERS 161 CUT OUT (ANSI A115.2 STOCK PREP)



B) VERTICAL ϕ : DOUBLE DOOR APPLICATION WITH MULLION

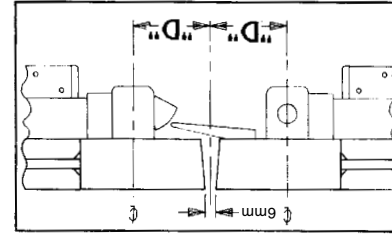
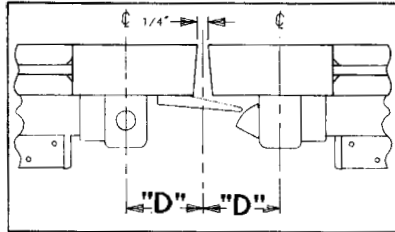
STRIKE	INSTALLED WITH	MINIMUM STILE	"B" BACKSET	"C" WIDTH
560	2923 MULLION	3-1/2"	2-3/8"	1-1/2"
560	4023 MULLION	3-3/4"	2-5/8"	2"
565	2923 MULLION	2-7/8"	2-3/16"	1-1/2"
565	4023 MULLION	3-1/8"	2-7/16"	2"
F-570	F-4023 MULLION	3-1/2"	2-5/8"	2"



B) VERTICAL ϕ : DOUBLE DOOR APPLICATION WITH 19 VERTICAL (CANNOT BE USED ON FIRE DOOR APPLICATIONS)

STRIKE	INSTALLED WITH	MINIMUM STILE	"B" BACKSET
571	19 VERTICAL	3"	2-5/16"
571-A	19 VERTICAL	2-1/2"	1-13/16"

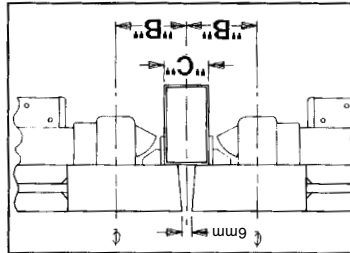
NOTE: 571 & 571-A ARE NOT APPROVED FOR FIRE RATED APPLICATIONS



C) VERTICAL LINEA DE CENTRO ϕ APLICACION EN PUERTA DOBLE CON VERTICAL 19 (NO PUEDE UTILIZARSE EN PUERTA DE EMERGENCIA EN CASO DE INCENDIOS)

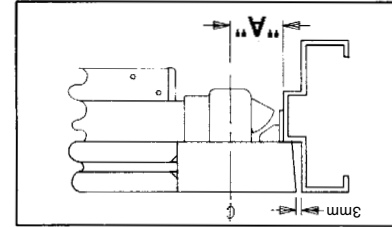
NOTA: LOS MODELOS 571 Y 571-A NO ESTAN APROBADOS PARA APLICACIONES CONCERNIENTES A SALIDAS DE EMERGENCIA EN CASO DE INCENDIOS.

CONTRA DE CERRAJE	PIEZA DEL PLANO DE VERTICAL A LA PARED A LA MINIMA	19 VERTICAL	571-A
560	38mm	67mm	46mm
565	38mm	73mm	59mm
571	76mm	64mm	



B) VERTICAL LINEA DE CENTRO ϕ DE APLICACION EN PUERTA DOBLE CON ENTREPANOS

CONTRA DE CERRAJE	PIEZA DEL PLANO DE VERTICAL A LA PARED A LA MINIMA	ENTREPANO	F-570
560	38mm	60mm	2923 ENTREPANO
560	51mm	67mm	4023 ENTREPANO
565	38mm	73mm	2923 ENTREPANO
565	51mm	79mm	4023 ENTREPANO
570	51mm	89mm	F-4023 ENTREPANO



A) VERTICAL LINEA DE CENTRO ϕ DE APLICACION EN PUERTA SENCILLA

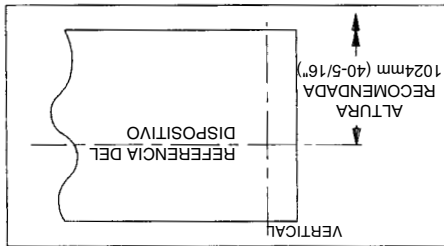
CONTRA DE CERRAJE	PIEZA DEL PLANO DE VERTICAL A LA PARED A LA MINIMA	SUPERFICIE	F-570*
560*	41mm	89mm	41mm
565	37mm	73mm	24mm
565	45mm	79mm	45mm
570*	41mm	89mm	41mm

* - LAS CUBIERTAS 161 CORTADO AGUERO (ANSI A115.2 PREPARACION COMUN)

- 1) LA PUERTA DEBE ESTAR EQUIPADA Y DEBIDAMENTE MONTADA ANTES DE PROCEDER.
 - 2) LOS ENTREPANOS, SI SE UTILIZAN, DEBE ESTAR INSTALADOS.
 - 3) MARQUE LA MEDIANA VERTICAL Y LA MEDIANA DE REFERENCIA EN LA PUERTA Y EL MARCO. (CONSULTE LAS ILUSTRACIONES Y TABLAS SIGUIENTES).
- (NOTA: PARA LAS PUERTAS PREPARADAS POR LA FABRICA, VERIFIQUE LA DISPOSICION.)

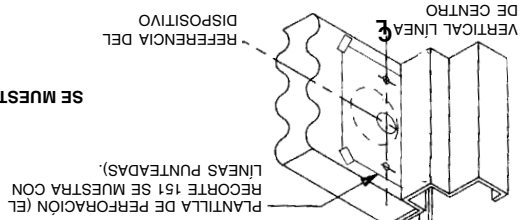
DISPOSICION DE LA PUERTA

3 PREPARACIÓN DE LA PUERTA Y LOS HERRAJES



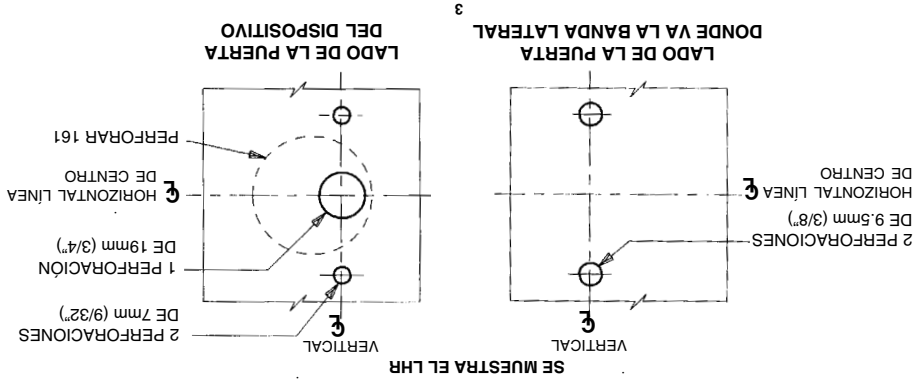
D) REFERENCIA DEL DISPOSITIVO (HORIZONTAL)

1) PEGUE LA PLANTILLA DE PERFORACIÓN SOBRE LA PUERTA UTILIZANDO LAS VERTICALES LÍNEA DE PERFORACIÓN ϕ DE DISPOSITIVO (CONSULTE A $\text{\textcircled{2}}$). MARQUE CON EL PUNZÓN Y PERFORE LOS AGUJEROS PARA EL MONTAJE DEL DISPOSITIVO. DESPUÉS DEL PERFORAR LOS AGUJEROS, quite la PLANTILLA DE PERFORACIÓN.



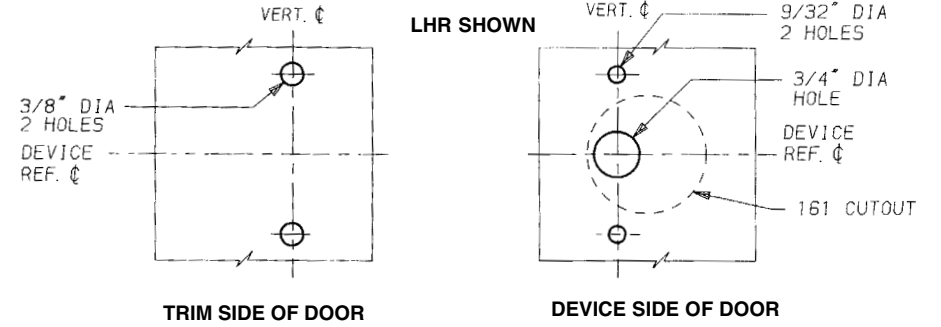
SE MUESTRA EL LHR

2) SI USA BANDA LATERAL, PREPARE LA PUERTA UTILIZANDO UNA HOJA SEPARADA DE DIRECCIÓN DE BANDA LATERAL PARA LA INSTALACIÓN DEL PERNO HEXAGONAL. PERFORE AGUJEROS DE 9.5 mm ($3/8$) SOLAMENTE DEL LADO DE LA BANDA LATERAL DE LA PUERTA. (CONSULTE EL DIAGRAMA QUE APARECE ABAJO).



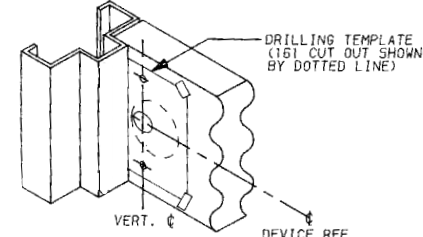
SE MUESTRA EL LHR

2) IF USING OUTSIDE TRIM, PREPARE DOOR USING SEPARATE TRIM DIRECTION SHEET. FOR SEXBOLT INSTALLATIONS, DRILL $3/8$ " DIAMETER HOLES ON TRIM SIDE OF DOOR ONLY. (SEE DIAGRAM BELOW)

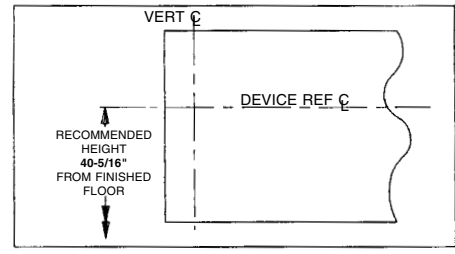


3 DOOR & HARDWARE PREPARATION

1) TAPE DRILLING TEMPLATE ON DOOR USING VERTICAL ϕ AND DEVICE REF. ϕ OF DEVICE (REFER TO $\text{\textcircled{2}}$). CENTERPUNCH AND DRILL HOLES FOR DEVICE MOUNTING. AFTER DRILLING HOLES, REMOVE DRILLING TEMPLATE.



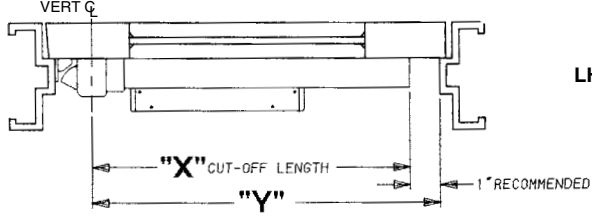
LHR SHOWN



D) DEVICE REF ϕ (HORIZONTAL)

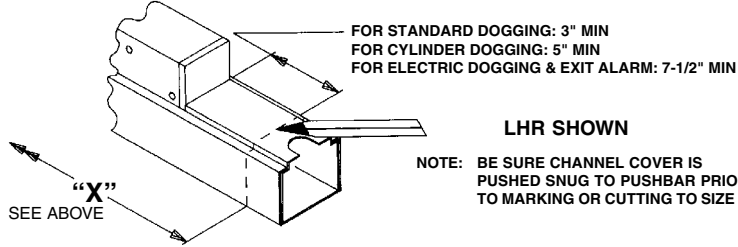
3) DETERMINE DEVICE LENGTH.

- A) LOCATE VERTICAL ϕ ON DOOR.
- B) MEASURE DISTANCE "Y" FROM VERT. ϕ TO STOP SURFACE ON HINGE SIDE.
- C) SUBTRACT 1" FOR RECOMMENDED CLEARANCE (FOR DOOR STILES LESS THAN 2-3/4" WIDE, SUBTRACT 3/4").
- D) LENGTH OF DEVICE FROM VERT. ϕ TO CUT-OFF LENGTH IS "X".



LHR SHOWN

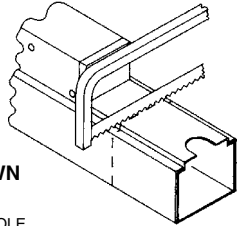
- 4) IF DEVICE IS LONGER THAN "X", CUT THE DEVICE
- A) MARK DEVICE CHANNEL AND COVER TO LENGTH "X"



LHR SHOWN

NOTE: BE SURE CHANNEL COVER IS PUSHED SNUG TO PUSHBAR PRIOR TO MARKING OR CUTTING TO SIZE

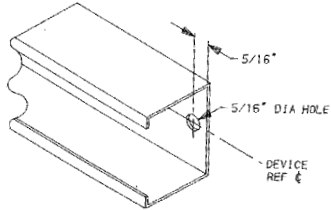
- B) CUT BOTH CHANNEL AND CHANNEL COVER TO MARKED DIMENSION AND REMOVE BURRS.



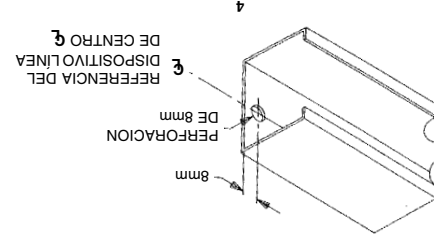
LHR SHOWN

NOTE: FACTORY RECOMMENDS SAWING RATHER THAN CUT GRIND TO SIZE. GRINDING CAN DAMAGE THE FINISH OF THE DEVICE AND SAWING RESULTS IN LESS DAMAGE TO THE DEVICE'S FINISH.

- 5) DRILL MOUNTING HOLE. REMOVE CHANNEL COVER AND DRILL 5/16" DIA. HOLE ON DEVICE REF. ϕ 5/16" FROM END OF CHANNEL.

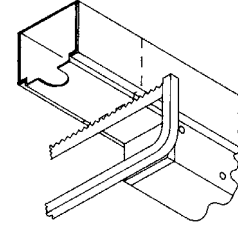


PAGE 4



5) PREPARACIÓN DEL ORIFICIO PARA MONTAJE. REMUEVA LA CUBIERTA METÁLICA DE LA CANALETA Y PERFORE CON UNA BROCA DE 8mm LA PERFORACIÓN EN REFERENCIA DE LA BARRA DE LINEA CENTRAL A 8mm AL EXTREMO DE LA CANALETA.

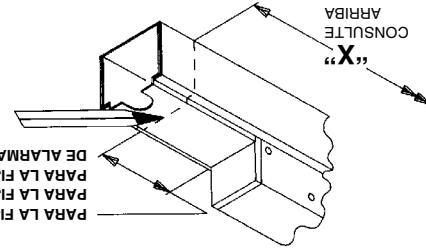
NOTA: LAS RECOMENDACIONES DE LA FABRICA SUBRAYAN QUE DEBERA CORTARSE LA BARRA CON UNA SEGETA NUEVA O AFILADA, GA QUE UNA DESGASTADA O SIN FILO PUEDE DAÑAR EL ACABADO DE LA BARRA Y POR RESULTADO DAÑAR LA PINTURA DE LA BARRA.



SE MUESTRA EL LHR

- B) CORTE TANTO EL CANAL COMO LA CUBIERTA DEL CANAL POR LA DIMENSIÓN MARCADA Y QUITE LAS SOBRRAS

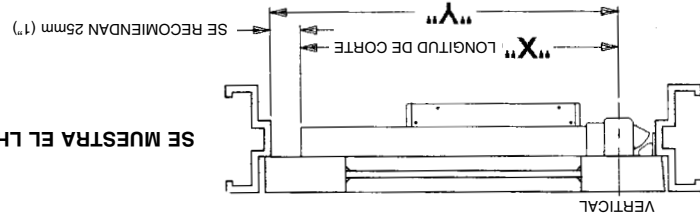
NOTA: ASEGÚRESE DE QUE LA CUBIERTA DEL CANAL ESTÁ ESTRECHAMENTE EMPUJADA CONTRA LA BARRA DE EMPUJE ANTES DE MARCAR O CORTAR AL TAMAÑO NECESARIO



SE MUESTRA EL LHR

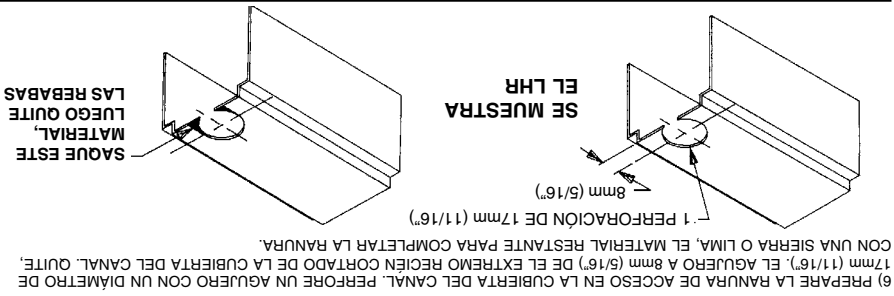
PARA LA FIJACIÓN ESTÁNDAR: MIN. 76mm (3")
PARA LA FIJACIÓN DEL CILINDRO: MIN. 127mm (5")
PARA LA FIJACIÓN ELÉCTRICA Y DE ALARMA DE INCENDIO: MIN. 190mm (7-1/2")

- 4) SI EL DISPOSITIVO ES MÁS LARGO DE "X", CORTE DEL DISPOSITIVO. A) MARQUE EL CANAL DEL DISPOSITIVO Y CUBRA LA LONGITUD



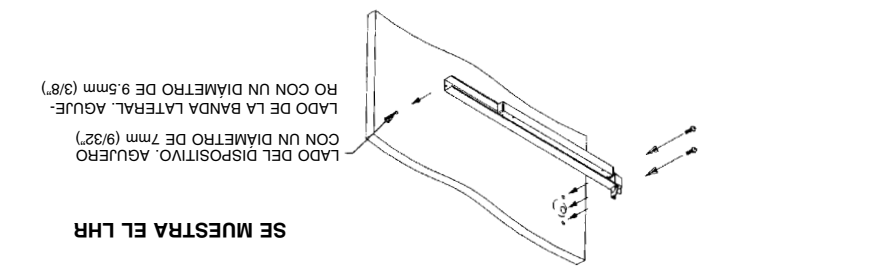
SE MUESTRA EL LHR

- 3) DETERMINE LA LONGITUD DEL DISPOSITIVO
- A) UBIQUE LA MEDIANA EN LA PUERTA
- B) MIDA LA DISTANCIA "Y" DE LA MEDIANA A LA SUPERFICIE DE PARADA DEL LADO DE LA BISAGRA
- C) RESTE 25mm (1") PARA LA DEBIDA HOLGURA (PARA PIEZAS VERTICALES DE MENOS DE 70mm DE ANCHO, RESTE 19mm (3/4").
- D) LA DISTANCIA DEL DISPOSITIVO A LA MEDIANA VERTICAL PARA LA LONGITUD DE CORTE ES "X".

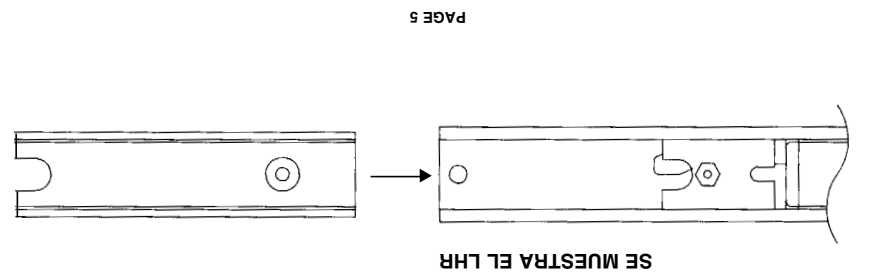


6) PREPARE LA RANURA DE ACCESO EN LA CUBIERTA DEL CANAL. PERFORE UN AGUJERO CON UN DIÁMETRO DE 17mm (1 1/16\"/>

1) MONTE LAS BANDAS LATERALES EXTERNAS (CUANDO SEAN NECESARIAS) CONFORME A LAS INSTRUCCIONES EN LA CAJA DE LA BANDA LATERAL. O INSTALE LOS PERNOS HEXAGONALES EXTERNOS.
 2) MONTE EL DISPOSITIVO - FÍJE CON PERNOS PASANTES EL DISPOSITIVO A LA BANDA LATERAL O LOS PERNOS HEXAGONALES.
 3) UBIQUE, MARQUE Y PERFORE EL AGUJERO PARA EL MONTAJE DE LA TAPA DEL EXTREMO.
 A) NIVELE EL DISPOSITIVO SOBRE LA PUERTA.
 B) MARQUE EL CENTRO DEL AGUJERO CON DIÁMETRO DE 8mm AL EXTREMO DEL CANAL.
 C) PERFORE UN AGUJERO CON UN DIÁMETRO DE 7mm (9/32\"/>



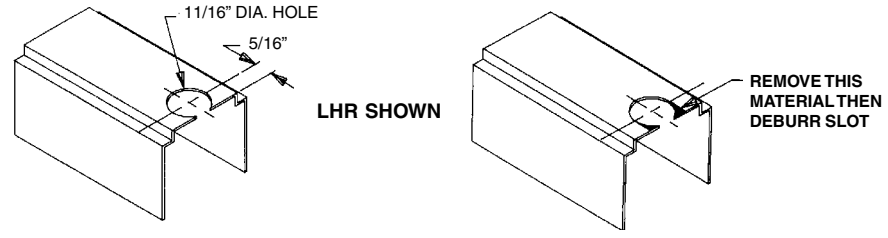
4) INSERTE LA CUBIERTA DEL CANAL.
 LADO DEL DISPOSITIVO. AGUJERO CON UN DIÁMETRO DE 7mm (9/32\"/>



4) INSERTE LA CUBIERTA DEL CANAL.
 SE MUESTRA EL LHR

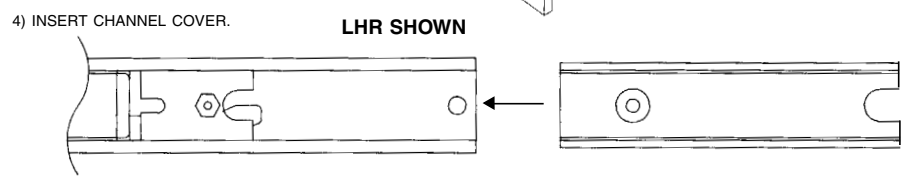
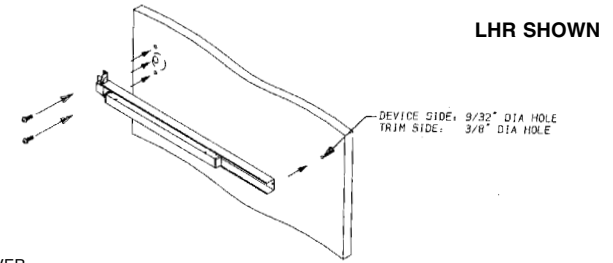
4 INSTALACIÓN DEL HERRAJE

6) PREPARE ACCESS SLOT IN CHANNEL COVER. DRILL AN 11/16\"/>



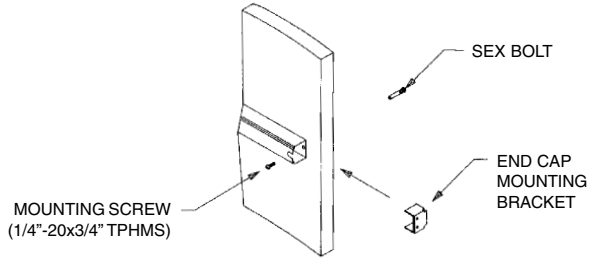
4 HARDWARE INSTALLATION

- 1) MOUNT OUTSIDE TRIM (WHEN REQUIRED) PER DIRECTIONS IN TRIM BOX, OR INSTALL OUTSIDE SEX BOLTS.
- 2) MOUNT DEVICE - THROUGH BOLT DEVICE TO TRIM OR SEXBOLTS.
- 3) LOCATE, MARK AND DRILL END CAP MOUNTING HOLE:
 - A) LEVEL DEVICE ON DOOR.
 - B) MARK CENTER OF 5/16\"/>
 - C) DRILL 9/32\"/>
 - D) DRILL 3/8\"/>

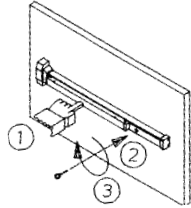


4) INSERT CHANNEL COVER.
 LHR SHOWN

5) INSTALL END CAP MOUNTING BRACKET USING SEX BOLT AND SCREW



- 6) TIGHTEN ALL MOUNTING SCREWS AND CHECK FOR SMOOTH OPERATION.
 7) ATTACH COVER TO CHASSIS USING #8-32x5/16" UFPHMS, SLIDE CHANNEL COVER IN PLACE AND ATTACH CHANNEL END CAP USING #10-24x3/8" UFPHMS.
 8) CHECK DOGGING OPERATION: (PANIC APPLICATION ONLY)
 A) DEPRESS TOUCHBAR, INSERT AND TURN DOGGING KEY CLOCKWISE TO DOG DEVICE.

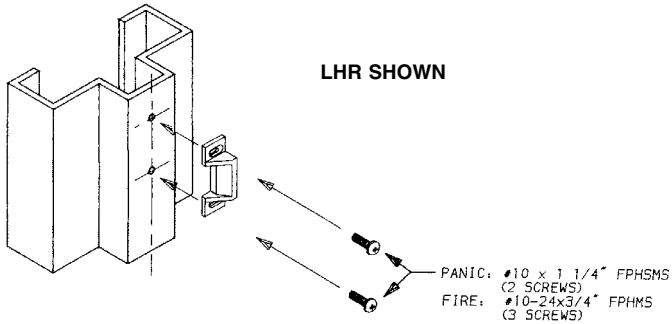


LHR SHOWN

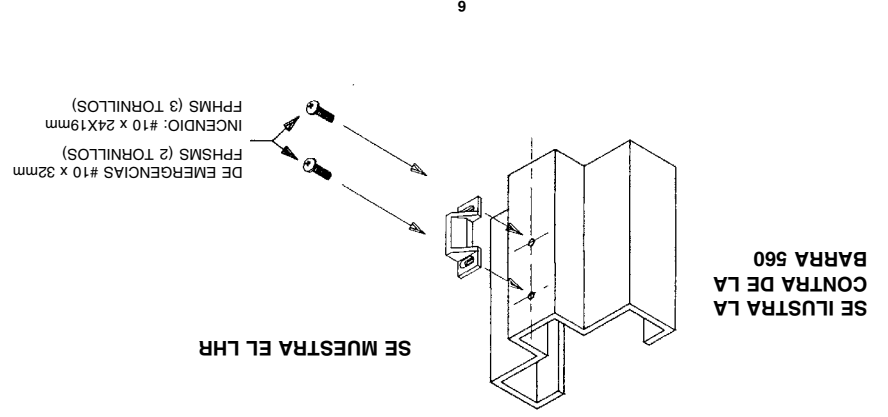
- B) REMOVE DOGGING KEY; TOUCHBAR WILL REMAIN DEPRESSED.
 C) RE-INSERT DOGGING KEY AND TURN IT IN OPPOSITE DIRECTION (COUNTER-CLOCKWISE), PUSH ON TOUCHBAR AND IT WILL "POP OUT".
 D) FOR CYLINDER DOGGING, REFER TO INSTALLATION INSTRUCTION D-4080.

9) PREPARE DOOR STOP FOR STRIKE AND APPLY.

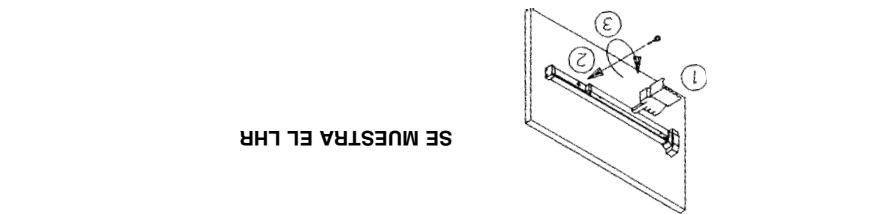
560 STRIKE SHOWN



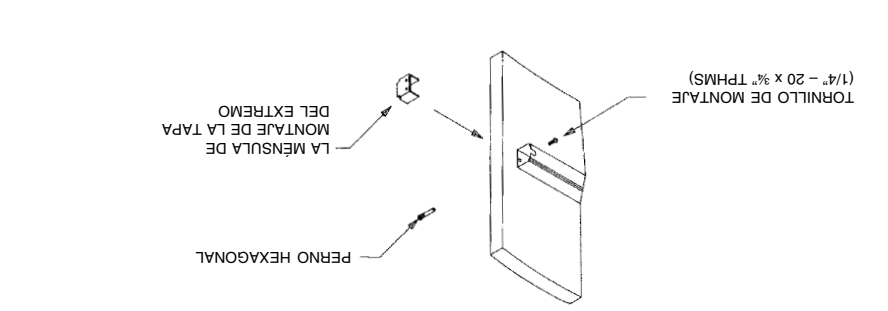
PAGE 6



- B) SAQUE LA LLAVE HEXAGONAL, LA BARRA DE EMPUJE PERMANECERÁ OPRIMIDA.
 C) REINSERTE LA LLAVE HEXAGONAL Y GÍRELA EN LA DIRECCIÓN OPUESTA (EN LA DIRECCIÓN CONTRARIA A LAS MANECILLAS DEL RELÓJ); EMPUJE LA BARRA DE EMPUJE Y ESTA SALTARÁ FUERA.
 D) PARA LA FIJACIÓN DEL CILINDRO, CONSULTE LA INSTRUCCIÓN DE INSTALACION D-4080.
 9) PREPARE EL TOPE DE LA PUERTA PARA LA CONTRA DEL CERRUJO Y FIJELA.



- 6) APRIETE TODOS LOS TORNILLOS DE MONTAJE Y COMPRUEBE QUE FUNCIONA SUAVEMENTE.
 7) ASEGURE LA CUBIERTA AL CHASIS (#8-32x8mm UFPHMS), DESLICE LA CUBIERTA DEL CANAL A SU LUGAR Y FIJE LA TAPA DEL EXTREMO DEL CANAL (#10-24x10mm UFPHMS).
 8) VERIFIQUE LA OPERACIÓN DE FIJACIÓN (SOLO EN EL CASO DE LA APLICACIÓN DE EMERGENCIAS).
 A) OPRIMA LA BARRA DE EMPUJE, INSERTE Y GIRE LA LLAVE HEXAGONAL EN LA DIRECCIÓN DE LAS MANECILLAS DEL RELÓJ PARA FIJAR EL DISPOSITIVO.



5) UTILICE EL PERNO HEXAGONAL Y EL TORNILLO, INSTALE LA MENSULA DE MONTAJE DE LA TAPA DEL EXTREMO.

PARA LA BANDA LATERAL KIL, KIK Y

CENTRON:

PERFORE UN AGUJERO CON UN
DIÁMETRO DE 7mm (9/32")
PARA PERNOS PASANTES EN LA
UBICACIÓN "A" (2 AGUJEROS)

PARA TODAS LAS OTRAS APLICACIONES:
PERFORE UN AGUJERO CON UN DIÁMETRO
DE 7mm (9/32") PARA PERNO PASANTE O
PERFORE Y ROSQUE PARA 1/4" - 20 TPHMS
EN LA UBICACIÓN "B" (2 AGUJEROS)

VERTICAL
REFERENCIA DEL
DISPOSITIVO LÍNEA
DE CENTRO **C**

PARA EL RECESO
DEL PLANO DE LA
PARED A LA
PESTILLO
CONSULTE LA
PÁGINA 2 DE

16mm
(5/8")

D-1100

6mm (1/4")

PREPARACIÓN
DEL ANSI 161
PARA LA
REFERENCIA
54mm (2-1/8")

114mm (4-1/2")

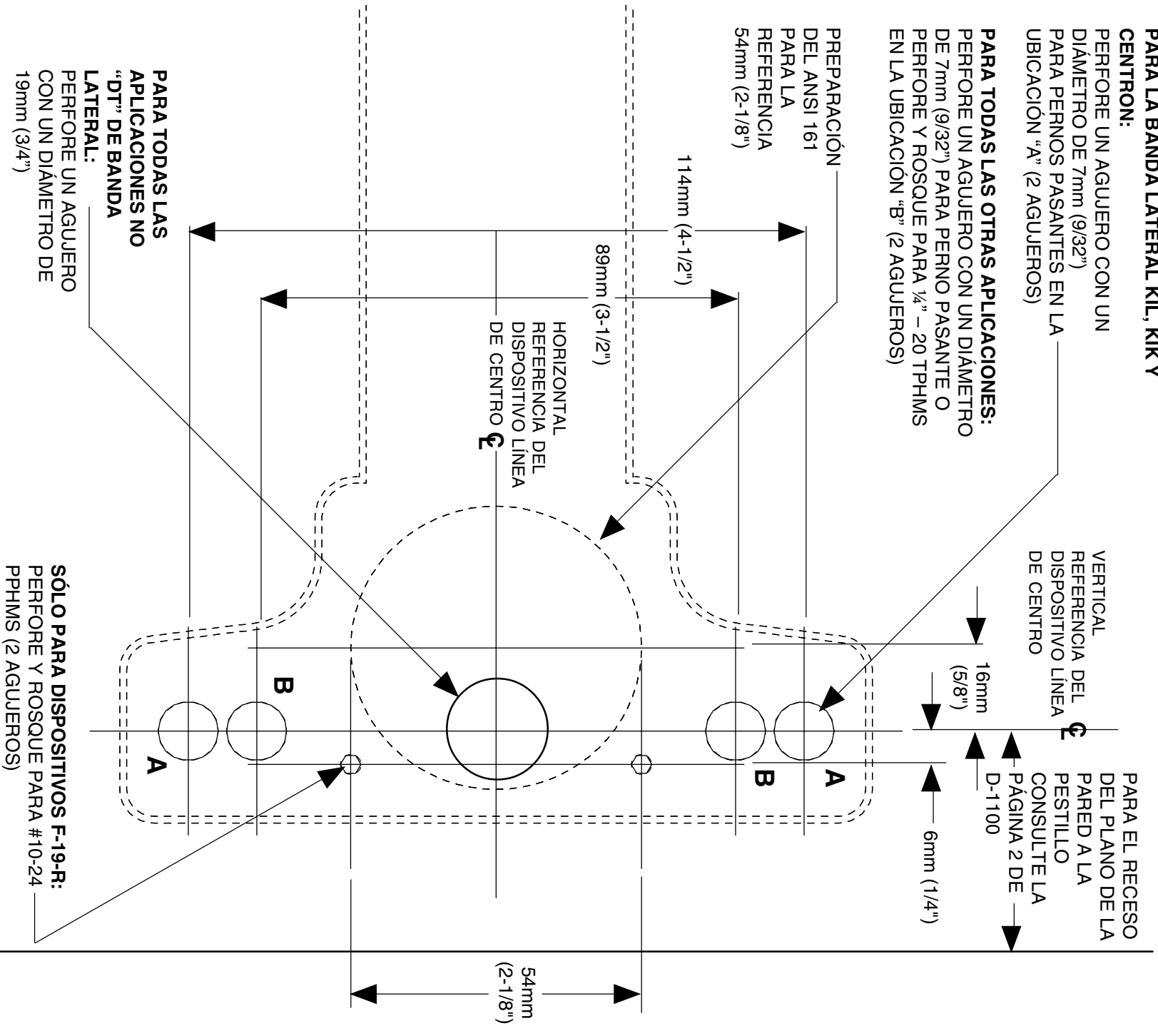
89mm (3-1/2")

HORIZONTAL
REFERENCIA DEL
DISPOSITIVO LÍNEA
DE CENTRO **C**

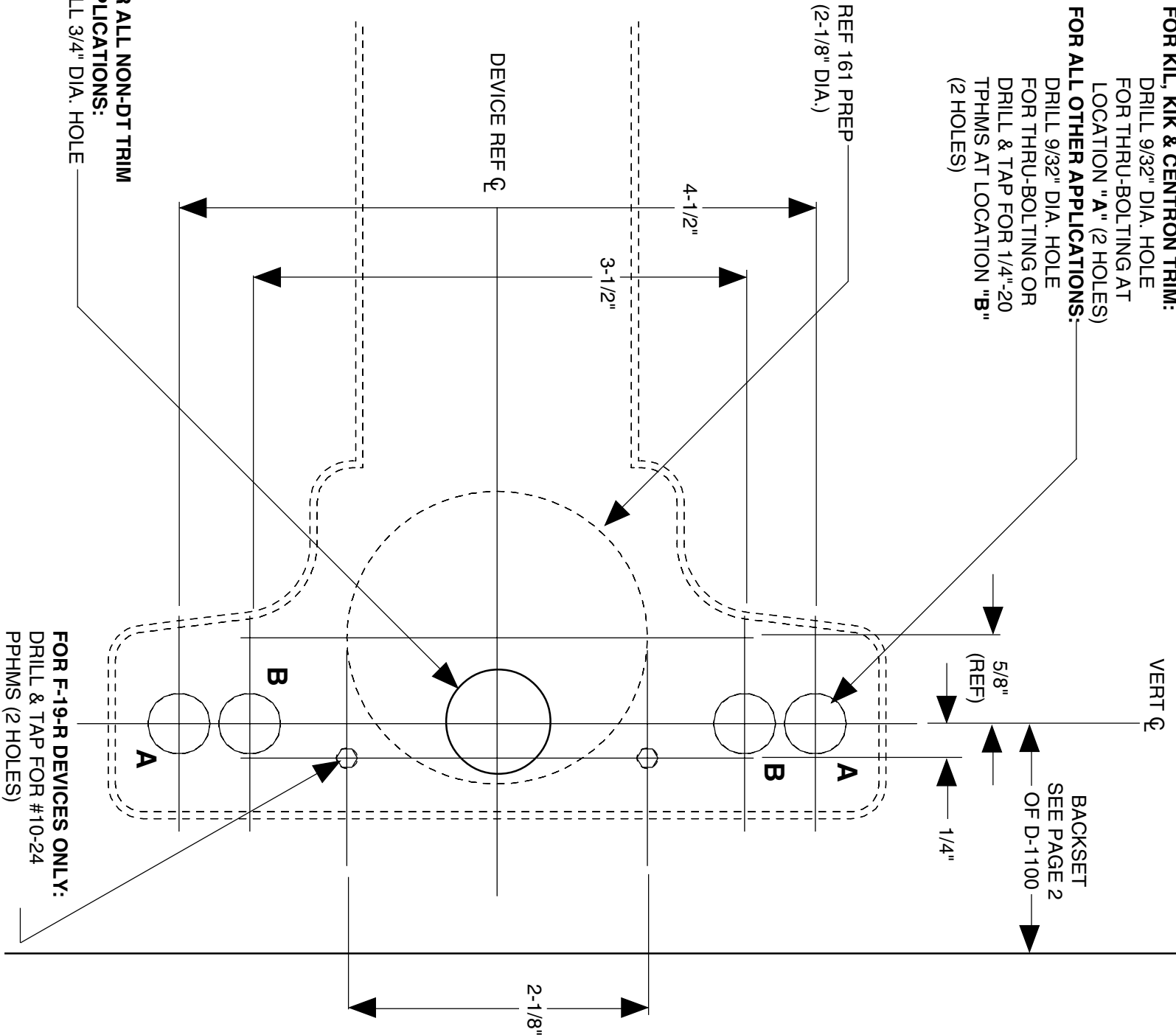
54mm
(2-1/8")

**PARA TODAS LAS
APLICACIONES NO
"DT" DE BANDA
LATERAL:**
PERFORE UN AGUJERO
CON UN DIÁMETRO DE
19mm (3/4")

SÓLO PARA DISPOSITIVOS F-19-R:
PERFORE Y ROSQUE PARA #10-24
PPHMS (2 AGUJEROS)



FOR KIL, KIK & CENTRON TRIM:
 DRILL 9/32" DIA. HOLE
 FOR THRU-BOLTING AT
 LOCATION "A" (2 HOLES)
FOR ALL OTHER APPLICATIONS:
 DRILL 9/32" DIA. HOLE
 FOR THRU-BOLTING OR
 DRILL & TAP FOR 1/4"-20
 TPHMS AT LOCATION "B"
 (2 HOLES)



**FOR ALL NON-DT TRIM
 APPLICATIONS:**
 DRILL 3/4" DIA. HOLE

FOR F-19-R DEVICES ONLY:
 DRILL & TAP FOR #10-24
 PPHMS (2 HOLES)